



## **TOQUES**

**O vereador de Guarujá Gilberto Benzi (PDT) tem participado de todas as reuniões do Comitê de Logística do Porto de Santos.**



GUARUJÁ

# Sargento mata jovem de 17 anos

EDUARDO VELOZO FUCCIA

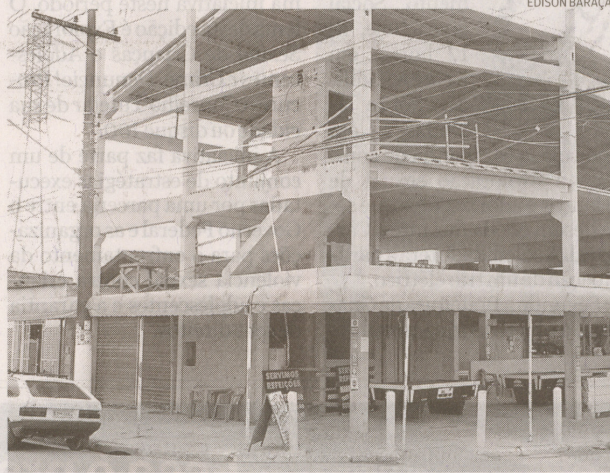
DA REDAÇÃO

O sargento da Polícia Militar Manoel Fernando Azevedo, de 49 anos, matou com um tiro no olho o estudante Petter Queiroz do Nascimento, de 17, às 4h10 de ontem, no interior de um bar, em Guarujá. O policial alega legítima defesa. Padrasto do adolescente, o motorista Arlito Alves de Souza, de 38 anos, refuta essa versão.

Em razão da apresentação espontânea do policial militar, que ainda providenciou socorro para a vítima, o delegado Paulo César Pardo Soares registrou o caso de homicídio, sem autuar o sargento em flagrante. A pistola calibre ponto 40 de Fernando e uma arma de fogo que Petter supostamente portava foram apreendidas.

O bar está situado na Avenida Áurea Gonzales Conde, 254, no Jardim Progresso, em Vicente de Carvalho, e nele o sargento parou para comer um lanche, segundo relatou. Apesar de estar à paisana, o policial disse que havia saído do trabalho durante a madrugada. Fernando está lotado na 4ª Companhia do 21º BPM/I, cuja área de atuação é Cubatão.

Ainda conforme o depoimento do sargento, ele entrou no banheiro, onde se deparou com o adolescente, que consumia cocaína. Ao reconhecer Fernando como policial, o estudante teria sacado uma pistola calibre 380, apontando-a para o rosto do militar, que reagiu.



EDISON BARAÇAL

Bar fica na Avenida Áurea Gonzales Conde, em Vicente de Carvalho



REPRODUÇÃO

Petter Queiroz: tiro no olho

O sargento declarou que segurou a arma de Petter e o empurrou contra a parede. Em seguida, o policial sacou a sua pistola e, após "breve luta corporal", houve o disparo da arma do sargento. Atingido no olho esquerdo, o adolescente morreu logo após.

SEM TESTEMUNHAS

Fernando não fugiu. Ao contrário, solicitou em vão socorro ao estudante, permanecendo no local. Quando outros policiais militares e policiais civis chegaram ao bar, não encontraram testemunhas, com exceção de uma funcionária do estabelecimento. Ela, porém, afirmou que só ouviu o tiro.

Aparentemente com pressão alta, o acusado de matar o estudante passou mal e foi levado

ao Pronto-Socorro de Vicente de Carvalho, antes de ser conduzido à Delegacia de Guarujá, onde a ocorrência foi registrada. Além do inquérito da Polícia Civil, o caso está sendo apurado por meio de inquérito policial militar (IPM).

A arma do policial estava municiada com 11 cartuchos intactos e um deflagrado. A pistola que o sargento apontou como sendo da vítima tem a numeração raspada e continha 13 munições íntegras. No bar ainda foram apreendidos um pedaço de plástico e uma cédula de R\$ 2,00. Eles seriam, respectivamente, a embalagem de um papelote de cocaína e o material usado como canudinho para aspirar a droga.

O clima era de revolta no Cemitério da Consolação Dis-

trital de Vicente de Carvalho, onde Petter foi sepultado às 16h30. "Não foi só uma morte. Houve também um assassinato moral", protestou o padrasto do adolescente.

A indignação de Arlito de Souza justificava-se pelo fato de o enteado ter sido acusado pelo sargento de consumir droga no bar e estar armado de pistola. Para o padrasto, a versão do policial não procede, porque Petter era um rapaz de boa índole.

"Segundo pessoas que estavam no bar e que estão dispostas a contar tudo que viram, Petter jogava sinuca com amigos e o sargento bebia. Não houve qualquer desentendimento e o policial atirou no meu enteado na entrada do banheiro", declarou Arlito.



**BALNEABILIDADE.** Relatório divulgado ontem aponta que a situação também é favorável em Bertioga

# Praias santistas estão próprias para o banho, segundo Cetesb

SANDRO THADEU  
DA REDAÇÃO

Os turistas e os santistas que pretendem aproveitar os dias de Carnaval nas praias de Santos não vão se arrepender. Afinal, as seis da Cidade estão próprias para os banhistas. O mesmo quadro se repete em Bertioga, conforme o boletim semanal sobre a balneabilidade das águas marinhas no Litoral Paulista, divulgado ontem.

Elaborado pela Companhia de Tecnologia de Saneamento Ambiental (Cetesb), órgão vinculado à Secretaria de Estado do Meio Ambiente, o relatório aponta que 78% das 155 praias avaliadas estão em condições favoráveis aos banhistas (121), enquanto o inverso acontece com 34 (22% do total).

No Litoral Norte, dos 83 locais avaliados, 20 estão impróprios, sendo a maior parte em São Sebastião (sete). Na Baixada Santista, dos 67 pontos pesquisados por técnicos da Cetesb, 14 não apresentaram balneabilidade adequada (ver mais detalhes na ilustração). Em relação ao Vale do Ribeira, o relatório aponta que as praias de Iguape e Ilha Comprida estão com bandeira verde.

tro. No caso de uma única coleta acima de 400 UFCs, o local é apontado como inadequado para banho de mar.

#### INFORMAÇÕES

Para saber se sua praia favorita está própria ou imprópria para banho de mar, o leitor pode acessar o site da empresa estatal ([www.cetesb.sp.gov.br](http://www.cetesb.sp.gov.br)) ou ligar para o telefone 0800-113560. Anualmente, esses dados semanais são processados e analisados, depois publicados como Relatório Anual de Balneabilidade das Praias.

O Laboratório de Controle Ambiental é aberto ao público. Estudantes e demais interessados podem agendar visita monitorada pelo telefone 3289-3674. O horário de funcionamento é de segunda a sexta-feira, das 8 às 12 h e das 14 às 18 h. Aos sábados e domingos, das 10 às 15 h.



Em Santos, as amostras de água do mar são colhidas sempre às segundas e quartas-feiras

## Qualidade

### >>Litoral Norte

Ubatuba  
Picinguaba  
Praia do Prumirim

Própria  
Própria

Porto Novo  
São Sebastião  
Praia  
Cigarras

Imprópria  
Imprópria  
Imprópria

### >>Baixada Santista

Bertioga  
Boraceia (Colégio Marista)  
Boraceia (100 metros da

Própria  
Própria

Itararé  
Praia da Ilha Porchat  
Millionário  
Gonzaguinha

Própria  
Própria  
Imprópria  
Imprópria

Clipping Diário

# Continua



# Câmara Municipal de Guarujá

## ASSESSORIA DE IMPRENSA

A Tribuna.  
Quinta- Feira, 19 de Fevereiro de 2009.

### Qualidade

quisados por técnicos da Cetesb, 14 não apresentaram balneabilidade adequada (ver mais detalhes na ilustração). Em relação ao Vale do Ribeira, o relatório aponta que as praias de Iguape e Ilha Comprida estão com bandeira verde.

#### COMO É FEITA A ANÁLISE

Vale ressaltar que esse resultado é a média de cinco coletas do período de amostragem sempre aos domingos, com exceção de Santos, onde tal procedimento ocorre também às segundas e quartas-feiras, segundo o engenheiro químico Márcio Paulo, do Laboratório de Controle Ambiental, que está instalado no Posto 3 e é administrado pela Secretaria Municipal de Meio Ambiente.

“Isso nos dá agilidade maior do que os outros municípios, pois o laudo leva em consideração o intervalo de uma semana e meia praticamente. Pelos últimos resultados, as praias santistas estarão próprias durante o Carnaval, o que é muito bom para o turismo e para o comércio”, afirma ele.

Para se chegar a conclusão de que a água está apropriada para o banho, cem mililitros são retirados a um metro de profundidade em frascos estéreis, que são levados ao laboratório para fazer a análise da bactéria enterococos.

Se durante esse período duas amostras apresentarem valor acima de 100 Unidades Formadoras de Colônias (UFCs), a praia é considerada imprópria. O inverso ocorre se houver apenas um regis-

#### >>Litoral Norte

##### Ubatuba

Picinguaba	Própria
Praia do Prumirim	Própria
Félix	Própria
Itamambuca	Própria
Rio Itamambuca (foz do rio)	Imprópria
Vermelho do Norte (200 metros ao sul da praia)	Própria
Perequê-Açu	Própria
Iperoig (em frente ao cruzeiro)	Própria
Itaguá (em frente a Av. Leovegildo, 240)	Imprópria
Itaguá (em frente a Av. Leovegildo, 1.724)	Imprópria
Tenório	Própria
Vermelha Grande	Própria
Toninhas	Própria
Enseada	Própria
Santa Rita	Imprópria
Perequê-Mirim	Imprópria
Sununga	Própria
Lázaro	Própria
Domingas Dias	Própria
Dura	Própria
Lagoinha	Própria
Lagoinha-Camping	Própria
Sapé	Própria
Maranduba	Própria
Praia do Pulso	Própria

##### Caraguatatuba

Tabatinga- Rio Tabatinga	Imprópria
Tabatinga-Condôminio Gaivotas	Própria
Mococa	Própria
Cocanha	Própria
Massaguaçu (Rua M. Carlota)	Própria
Massaguaçu (em frente à Av. M. Heitor de Carvalho)	Própria
Capricórnio	Própria
Lagoa Azul	Própria
Martim de Sá	Própria
Praia Centro	Própria
Indaiá	Imprópria
Pan Brasil	Imprópria
Palmeiras	Própria

##### Porto Novo

<b>São Sebastião</b>	
Praia	Imprópria
Cigarras	Imprópria
São Francisco	Imprópria
Arrastão	Imprópria
Pontal da Cruz	Imprópria
Deserta	Imprópria
Porto Grande	Própria
Preta do Norte	Própria
Grande	Própria
Barequeçaba	Própria
Guacá	Própria
Toque-Toque Grande	Própria
Toque-Toque Pequeno	Própria
Santiago	Própria
Paúba	Própria
Maresias	Própria
Boicucanga	Própria
Camburizinho	Própria
Camburi	Própria
Baleia	Própria
Saf	Própria
Preta	Própria
Juquei (em frente à Travessa Simão Faustino)	Própria
Juquei (em frente à Rua Cristiana)	Própria
Una	Própria
Engenho	Própria
Jureia do Norte	Própria
Boraceia (100m ao norte da praia)	Própria
Boraceia (em frente à Rua Cubatão)	Própria

##### Ilhabela

Armação	Imprópria
Pinto	Imprópria
Sino	Própria
Sirilúba	Própria
Viana	Imprópria
Saco da Capela	Própria
Itaguacu	Própria
Perequê	Própria
Ilha das Cabras	Imprópria
Portinho	Própria
Felicitreira	Própria
Grande	Própria
Curral	Própria

##### Imprópria

#### >>Baixada Santista

##### Bertioga

Boraceia (Colégio Marista)	Própria
Boraceia (100 metros da Ponta do Itaguá)	Própria
Guaratuba	Própria
São Lourenço (próximo ao morro)	Própria
São Lourenço (próximo à Rua 2)	Própria
Enseada-Indaiá	Própria
Enseada-Vista Linda	Própria
Enseada-Sesc	Própria
Enseada (em frente à Rua Rafael Costábili)	Própria

##### Guarujá

Perequê	Imprópria
Pernambuco	Própria
Enseada (em frente à Estrada de Pernambuco)	Própria
Enseada (em frente à Avenida Atlântica)	Própria
Enseada (em frente à Rua Chile)	Própria
Enseada (em frente à Avenida Santa Maria)	Própria
Pitangueiras (em frente à Avenida Puglisi)	Própria
Pitangueiras (em frente à Rua Sílvia Valadão Azevedo)	Própria
Astúrias	Própria
Tombo	Própria
Guaiúba	Própria

##### Cubatão

Rio Perequê	Própria
-------------	---------

##### Santos

Ponta da Praia	Própria
Aparecida	Própria
Embaré	Própria
Boqueirão	Própria
Gonzaga	Própria
José Menino (em frente à Rua Olavo Bilac)	Própria
José Menino (em frente à Rua Frederico Ozanan)	Própria

##### São Vicente

Praia da Divisa (em frente ao quiosque Talismã)	Própria
---	---------

##### Itararé

Praia da Ilha Porchat	Própria
Milionário	Própria
Gonzaguinha	Imprópria

##### Praia Grande

Canto do Forte	Própria
Boqueirão	Imprópria
Guilhermina	Própria
Aviação	Própria
Vila Tupi	Própria
Ocian	Própria
Vila Mirim	Imprópria
Maracanã	Imprópria
Vila Caiçara	Própria
Real	Imprópria
Flórida	Imprópria
Jardim Solemar	Imprópria

##### Mongaguá

Vila São Paulo	Própria
Central	Própria
Vera Cruz	Imprópria
Santa Eugênia	Imprópria
Itaoca	Própria
Agenor de Campos	Própria

##### Itanhaém

Campos Elíseos	Própria
Suarão	Própria
Parque Balneário	Própria
Centro	Imprópria
Praia dos Pescadores	Própria
Sonho	Própria
Jardim Cibratel	Própria
Estância Balneária	Própria
Jardim São Fernando	Própria
Balneário Gaivota	Própria

##### Peruíbe

Icaraíba	Própria
Parque Turístico	Própria
Balneário São João Batista	Imprópria
Peruíbe-Avenida São João	Imprópria
Praia	Própria
Guaraú	Própria

##### >>Vale do Ribeira

<b>Iguape</b>	
Jureia	Própria
Do Leste	Própria

##### Ilha Comprida

Centro	Própria
Pontal	Própria
Praia	Própria



## Prefeitura teme livre acesso a Iporanga

O livre acesso à Praia de Iporanga, em Guarujá (foto), preocupava as autoridades, as mesmas que lutaram para que o recanto particular passasse a ser de uso comum da população. O receio começou com a falta de policiamento e fiscalização, principalmente nos finais de semana, quando acentuava-se a presença de turistas. O problema com a limpeza também se agravou, já que ao final de cada dia a faixa de areia, a água e os jardins ficavam tomados pelo lixo. A Delegacia da cidade havia lançado, na época, portaria que proibia o estacionamento de veículos nas praias de Guarujá, mas a

medida parecia ser acatada em todas as praias, menos em Iporanga.



## Esboço do cenário

Hoje inelegível, por responder processos em 1ª instância na Justiça, o ex-prefeito de Guarujá, Farid Said Madi (PDT), começa a preparar no final de março o futuro da legenda na região.

Farid é hoje coordenador regional do PDT e, caso consiga reverter a decisão na Justiça, vai se candidatar em 2010.

## Passa por ele I

Uma decisão da executiva estadual do PDT favorece Farid, mesmo sem mandato.

Diz a resolução que qualquer acordo que um vereador pense em fazer com o Executivo tem de passar necessariamente pelo aval da instância municipal da legenda.

## Passa por ele II

Quem comanda o PDT em Guarujá hoje é Jonas Melo, que é ligado ao ex-prefeito.

A legenda elegeu quatro parlamentares em Guarujá: Gilberto Benzi, Professor Arnaldo, Ronald Fincatti e Nego Walter.



# PM MATA MENOR COM TIRO NO OLHO

## O sargento disse que flagrou a vítima armada se drogando no local e teria ameaçado matá-lo

FERNANDO DIEGUES

O estudante Petter Queiroz do Nascimento, de 17 anos, foi morto por um sargento da Polícia Militar com um tiro no olho, durante luta dentro do banheiro de um bar no Jardim Progresso, em Vicente de Carvalho, Guarujá. Segundo a versão do PM, o jovem teria sacado uma pistola e dito que o mataria. A família da víti-

ma não acredita na versão.

O homicídio ocorreu por volta das 4 horas de ontem na Rua Áurea Gonzales Conde. O sargento Manoel Fernando Azevedo, de 49 anos, contou à polícia que saiu de Cubatão após o trabalho e foi para Vicente de Carvalho. Ele parou no bar para comer um lanche e foi ao banheiro.

Lá, encontrou a vítima, que, segundo o policial, estaria usando droga, e o teria reconhecido como PM.

### Ameaça e luta

Conforme a versão do policial militar, o adolescente teria sacado uma pistola calibre 380 com numeração suprimida e apontado para o rosto dele. O sargento afirmou que reagiu, segurou na arma do jovem e o empurrou para a parede. Em seguida, ele admitiu ter sacado sua pistola calibre .40, e durante luta com o menor, a arma disparou. Petter Queiroz do Nascimento, de 17 anos, foi atingido no olho esquerdo.

REPRODUÇÃO



Petter Queiroz do Nascimento

O estudante teria afirmado que mataria Manoel.

Em seguida, ainda na versão do policial, o jovem teria sacado uma pistola calibre 380 com nu-

meração suprimida e apontado para o rosto do sargento. Ele afirmou que reagiu, segurou na arma do adolescente e o empurrou para a parede.

### Tiro

O sargento conta que sacou sua arma, uma pistola calibre .40, e durante luta o armamento disparou. Atingida no olho esquerdo, a vítima não resistiu e morreu. De acordo com o boletim de ocorrência, o policial chegou a chamar socorro para a vítima.

O corpo do adolescente foi encaminhado para o Instituto Médico Legal (IML) de Guarujá e o caso registrado na Delegacia Sede sob a natureza de homicídio/apresentação espontânea. O policial foi ouvido e consta em boletim de ocorrência na condição de averiguado.

De acordo com o pa-

drasto do adolescente, Arlito Alves de Sousa, de 37 anos, Petter nunca teve problemas com drogas e era uma pessoa tranquila. "Me contaram que ele estava jogando sinuca e foi ao banheiro. O policial foi atrás dele e atirou, sem motivo".

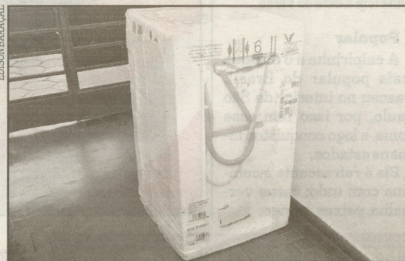
A Polícia Militar informou que foi instaurada sindicância para apurar o ocorrido e que a Corregedoria, conforme procedimento de rotina, foi notificada sobre o caso. Sobre a versão da família, a PM preferiu não se manifestar. Na Polícia Civil a investigação ficará sob responsabilidade do 2º DP de Guarujá.

## JOVEM DE BICICLETA ROUBA MÁQUINA DE LAVAR

O roubo de uma máquina de lavar, usando uma bicicleta como veículo de fuga, terminou com um suspeito preso em Vicente de Carvalho, Guarujá. O ajudante Thiago Modesto de Aguiar, de 21 anos, foi reconhecido pelas vítimas do assalto.

O flagrante aconteceu por volta das 10 horas de ontem. De acordo com o motorista do caminhão onde estava a máquina de lavar, que pediu para não ser identificado, ele estava na Rua Amauri, Vila Alice, para carregar o veículo com produtos de informática. "Já havia eletrodomésticos para entrega".

O motorista contou que estava dentro da loja de informática quando viu



A máquina de lavar roubada foi abandonada durante a fuga

um dos acusados abrir a porta do baú do caminhão e o outro estava perto. "O rapaz que estava do lado de fora do caminhão falou para eu não me aproximar, pois o que estava no baú estaria armado".

Segundo a vítima, foi Thiago que teria entrado no veículo. "Ele pegou uma máquina de lavar (avaliada em R\$ 699,00), colocou em sua bicicleta e fugiu. Outro também estava de bicicleta".

Logo após o crime os policiais militares Wesley e Eduardo, que patrulhavam pelo bairro também de bicicletas, foram acionados e seguiram os suspeitos. "Um deles deixou seu veículo pela Avenida Salgado Filho e fugiu a pé sentido Favela da Prainha", contou Wesley. Durante a perseguição Thiago abandonou a máquina de lavar.

"O encontramos em uma casa na Rua Projetada D, Prainha. Ele segurou uma criança no colo e fingiu ser morador do local". O jovem recebeu voz de prisão em flagrante e foi reconhecido. A máquina foi recuperada na Av. Salgado Filho e o caso encaminhado ao 2º DP de Guarujá.